

INSTRUKCJA MONTAŻU MEMBRANY DACHOWEJ

SPIS TREŚCI

A. Informacje podstawowe.	str. 2
B. Okap dachu.	str. 3
C. Kosz dachowy.	str. 4
D. Kalenica i naroże dachu.	str. 5
E. Połączenie dachowa przy ścianie szczytowej.	str. 5
F. Ściana pożarowa / dach stykający się ze ścianą innego budynku.	str. 6
G. Wyłazy i okna dachowe.	str. 6
H. Komin.	str. 6
I. Kominki wentylacyjne, maszty antenowe itp.	str. 7
J. Lukarna.	str. 7
K. Naprawy.	str. 7

**Niniejsza instrukcja przedstawia ogólne zasady montażu membrany dachowej.
Wszystkie prace należy przeprowadzić zgodnie ze sztuką dekarstwa.**

Instrukcja montażu membrany

A. INFORMACJE PODSTAWOWE

1. Na przygotowanej konstrukcji należy szczelnie ułożyć membranę dachową.

Membranę dachową można układać zarówno bezpośrednio na krokwiach (bez pełnego deskowania) jak i na dachach z pełnym deskowaniem.

2. Membranę przybija się do krokwi (lub pełnego deskowania) za pomocą takera – z wykorzystaniem zszywek dekarских. Zszywki powinny być rozmieszczone liniowo – wzdłuż krokwi (także w przypadku dachów z deskowaniem pełnym).

3. Po zamontowaniu membrany należy zamontować kontrłaty - zaleca się zastosowanie samoprzylepnej taśmy uszczelniającej (taśma pod kontrłaty). Taśma zabezpiecza miejsca przebicia membrany zszywkami montażowymi. Alternatywnie zszywki montażowe należy zabezpieczyć taśmą reperacyjną.

Zastosowanie kontrłat pozwala na uzyskanie wymaganej przestrzeni wentylacyjnej pomiędzy membraną, a docelowym pokryciem dachu.

4. Wysokoparoprzepuszczalne membrany dachowe można układać w bezpośrednim kontakcie z termoizolacją, zawsze stroną z nadrukiem do góry.

5. Membrany należy układać z zachowaniem minimalnego zakładu – wg wyznaczonej linii (nadruk na folii). Zaleca się wykonanie zakładu na szerokość min. 15 cm (przy nachyleniu połaci dachowej <22o wielkość zakładu należy zwiększyć do min. 20 cm).

6. Ze względu na wymaganą szczelność przegrody wskazane jest stosowanie membran ze zintegrowanymi paskami kleju – produkty

oznaczone symbolem T / TT (alternatywą jest zastosowanie taśmy do łączenia membran i folii dachowych).

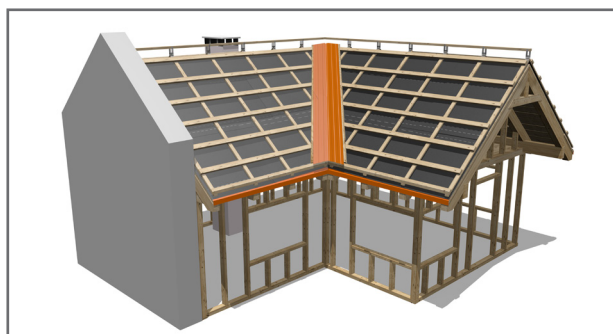
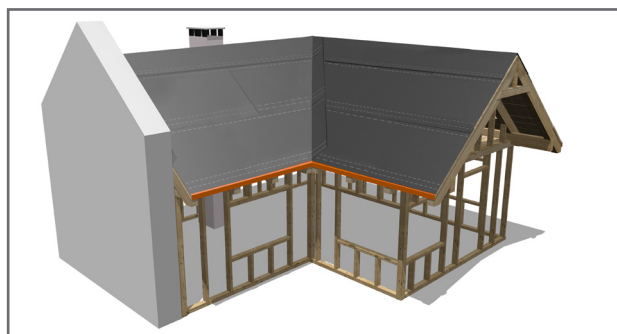
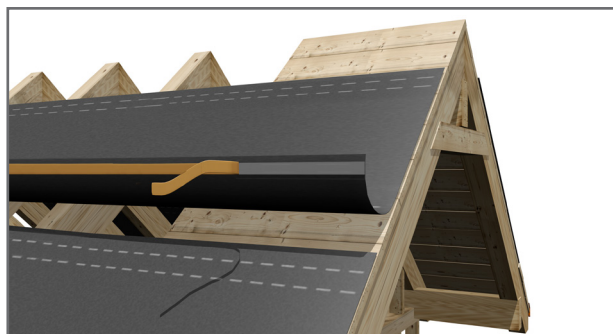
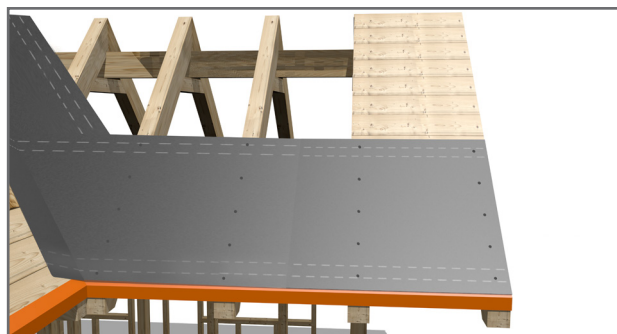
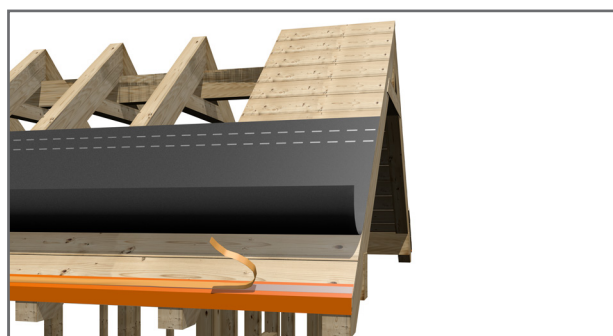
7. Zaleca się unikanie pionowych połączeń folii. Ewentualne łączenia dwóch folii (np. po wyczerpaniu rolki) należy wykonać w sposób bardzo staranny – krawędzie obu pasów membran należy ze sobą skleić, zawinąć i przymocować zszywkami bezpośrednio do krokwi.

8. Membranę należy chronić przed bezpośrednim oddziaływaniem impregnatów do drewna – działanie tych preparatów może spowodować zmianę parametrów technicznych membrany. Należy bezwzględnie unikać układania membrany bezpośrednio na świeżo zaimpregnowanych elementach.

9. Maksymalny dopuszczalny czas ekspozycji membrany dachowej na promienie UV został ściśle określony na etykiecie produktu (dotyczy średniorocznego napromieniowania w klimacie środkowoeuropejskim). Pokrycie dachowe należy ułożyć możliwie w jak najkrótszym terminie. Narażenie membrany na dłuższy wpływ promieni słonecznych może doprowadzić do całkowitego zdegradowania warstw funkcyjnych folii.

UWAGA! Należy pamiętać, iż wymóg przykrycia folii dotyczy także powierzchni wystających poza obręb budynku (spodnia część okapu).

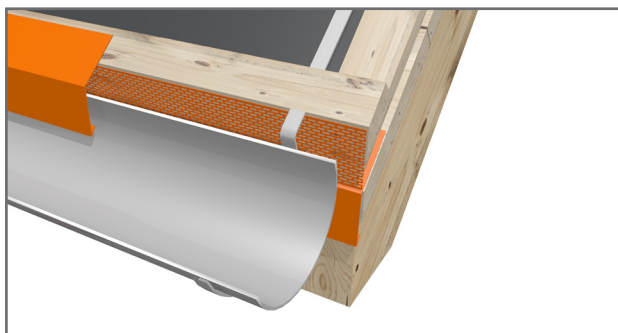
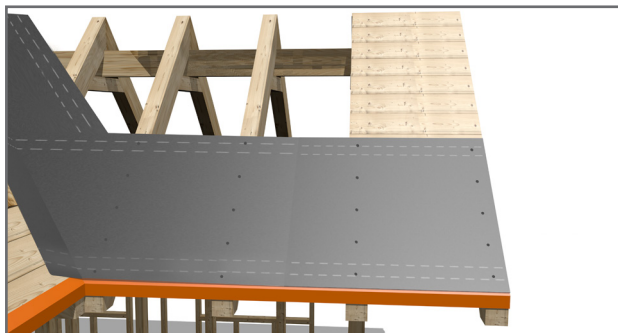
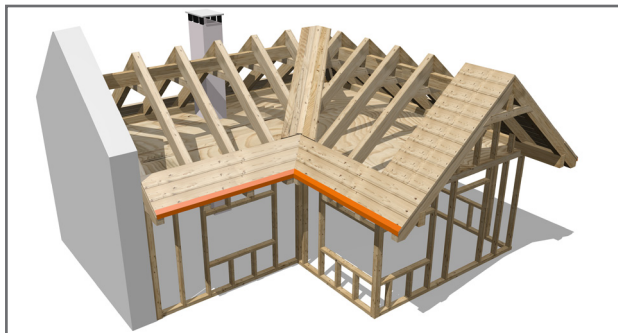
Dodatkowo - nie osłonięcie w odpowiednim czasie membrany wewnątrz pomieszczeń może doprowadzić do jej uszkodzenia – w wyniku działania promieniowania świetlnego, rozproszonego.



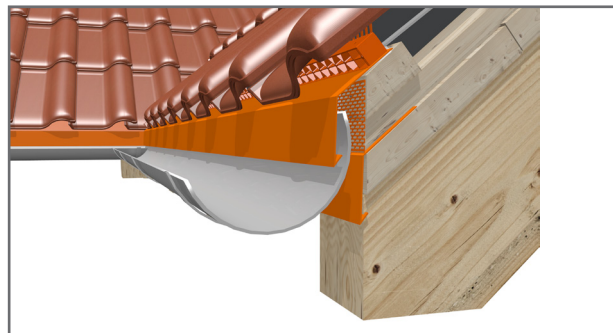
Instrukcja montażu membrany

**B1. OKAP DACHU
(OKAP WYSTAJĄCY POZA OBRYS BUDYNKU)**

1. Przed przystąpieniem do układania membrany wzdłuż okapów należy zamontować pasy podrynnowe.
2. Montaż membrany należy rozpocząć od linii okapu (pasy rozciągane równoległe do brzegu okapu). Dolną krawędź membrany należy szczelnie przykleić do pasa podrynnowego – np. za pomocą kleju butylowego lub taśmy dwustronnie klejącej.
3. Układanie membrany prostopadłe do okapu, czyli wzdłuż krokwi, możliwe jest tylko w przypadku dachów modernizowanych/remontowanych (np. podczas częściowej wymiany pokrycia dachowego). Prace prowadzi się wówczas etapami – na szerokości 2-3 krokwi (1,7-3,0 m).
4. W przypadku okapu wystającego poza obris budynku – pod membranę należy wykonać deskowanie pełne (podbitka lub nadbitka na krokwiach). Nie osłonięcie membrany od spodu może doprowadzić do jej uszkodzenia (wskutek działania promieni UV).
5. Po przymocowaniu kontrłat i łat dachowych należy przymocować haki rynnowe i pasy nadrynnowe.

**B2. OKAP DACHU (OKAP ZLICOWANY ZE ŚCIANĄ ZEWNĘTRZNĄ).**

1. Wzdłuż okapów należy zamontować pasy podrynnowe.
2. Przed rozpoczęciem układania membrany należy zamontować skrajne łąty oraz przykręcić do nich haki rynnowe i pas nadrynnowy.
3. Montaż membrany należy rozpocząć od linii okapu (pasy rozciągane równoległe do brzegu okapu). Dolną krawędź membrany należy szczelnie przykleić do pasa nadrynnowego – np. za pomocą kleju butylowego lub taśmy dwustronnie klejącej. Taki sposób zamontowania membrany umożliwi odprowadzenie skroplin bezpośrednio do rynny.
3. Układanie membrany prostopadłe do okapu, czyli wzdłuż krokwi, możliwe jest tylko w przypadku dachów modernizowanych/remontowanych (np. podczas częściowej wymiany pokrycia dachowego). Prace prowadzi się wówczas etapami – na szerokości 2-3 krokwi (1,7-3,0 m).



Instrukcja montażu membrany

C. KOSZ DACHOWY.

1. Kosz dachowy to niewyalgiczne miejsce w każdym dachu, szczególnie narażone na przeciekanie, dlatego należy je zabezpieczyć ze szczególną starannością.

2. Kosz dachowy oraz inne zagłębienia połaci dachowej, w których może się zbierać woda muszą być zabezpieczone potrójną warstwą membrany (zaleca się ułożenie wzdłuż całego kosza dodatkowego pasa membrany – pod zasadniczymi pasami folii).

3. Kolejność montażu membrany w koszu dachowym:

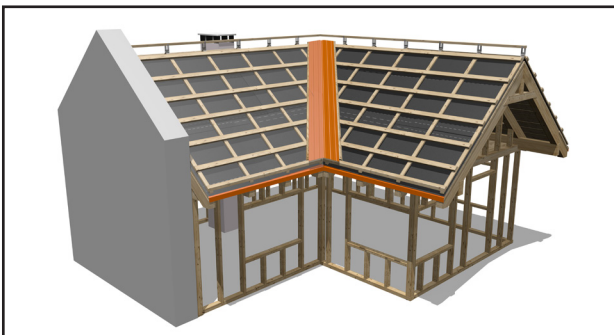
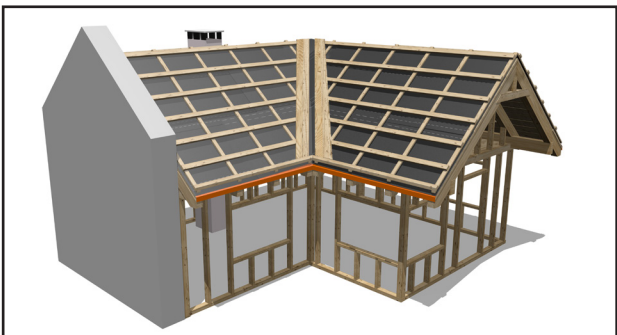
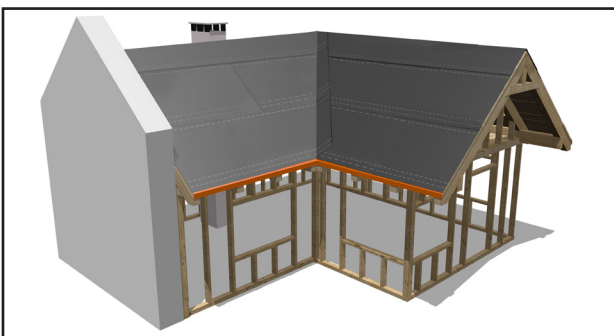
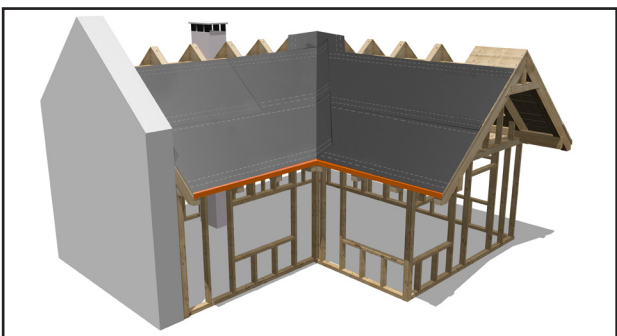
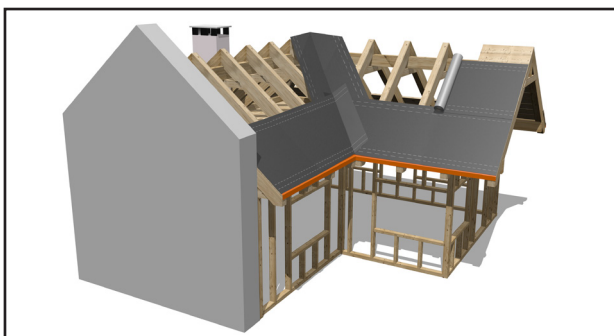
- na pełnym deskowaniu kosza, wzdłuż całej jego długości należy ułożyć spodni pas membrany;

- po zamontowaniu spodniego (dodatkowego) pasa membrany należy ułożyć warstwę zasadnicze folii;

- zasadnicze pasy membrany powinny zachodzić na sąsiednią połać (minimalny zakład membrany na sąsiednią połać nie powinien być mniejszy niż 25-30 cm; zakłady należy podkleić taśmą dwustronnie klejącą);

- nad membraną należy dodatkowo zamontować kosz z blachy, po którym spływa woda z pokrycia dachowego (zaleca się podparcie kosza na całej jego długości za pomocą desek);

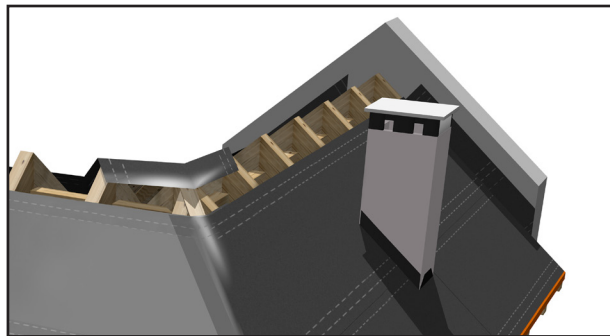
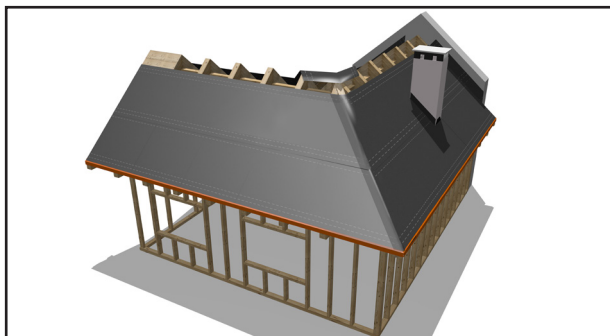
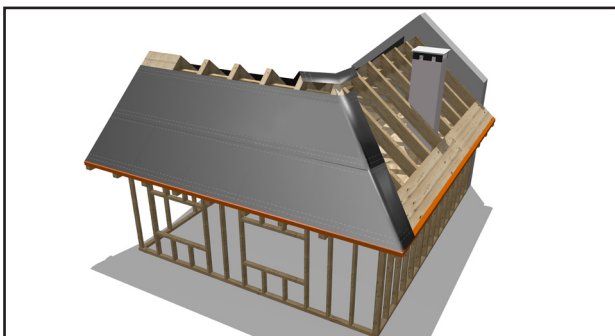
- jako uszczelnienie połączenia kosza z docelowym pokryciem dachowym zaleca się zastosowanie klinów uszczelniających lub taśm samorozprężnych.



Instrukcja montażu membrany

D. KALENICA I NAROŻE DACHU.

1. W przypadku membran wysokoparoprzepuszczalnych – nie stosuje się przerwy wentylacyjnej w kalenicy.
2. W części kalenicowej oraz na narożach dachu pasy membran z obu połąci należy przełożyć na drugą stronę (z zachowaniem zakładu o szer. min. 25-30 cm). Oba pasy membrany należy ze sobą połą-

**E. POŁĄC DACHOWA PRZY ŚCIANIE SZCZYTOWEJ (ZARÓWNO DACH WYSTAJĄCY POZA OBRYŚ BUDYNKU, JAK I DACH ZLICOWANY ZE ŚCIANĄ SZCZYTOWĄ).**

1. Membranę należy przymocować do ostatniej krokwi za pomocą takera – z wykorzystaniem zszywek dekarских. Miejsca przybić do krokwi należy dodatkowo uszczelnić. Zszywki powinny być rozmieszczone liniowo – zszywki należy osłonić kontrłatą. Zaleca się zastosowanie taśmy pod kontrłatą.
2. W przypadku połąci wystającej poza obrys budynku – pod membranę należy wykonać deskowanie pełne (podbitka lub nadbitka na

czyć/uszczelnić – np. za pomocą taśmy dwustronnie klejącej.

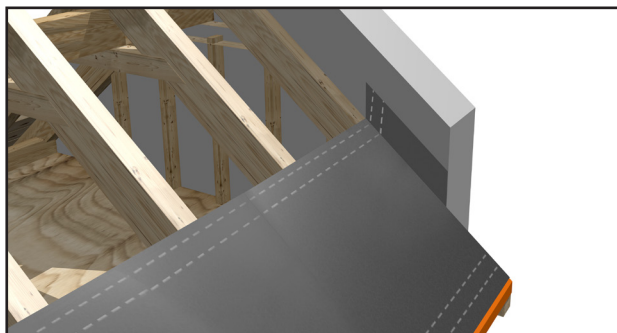
3. Dla lepszego zabezpieczenia naroża dachu zaleca się ułożenie na grzbiecie dodatkowego, trzeciego pasa membrany.
4. W zależności od potrzeb (oraz rodzaju pokrycia dachowego) – w narożniku i w kalenicy dachu należy zamontować wywietrzniki kalenicowe lub wentylacyjne taśmy kalenicowe.

krokwiach). Nie osłonięcie membrany od spodu może doprowadzić do jej uszkodzenia (wskutek działania promieni UV – dot. także poddasza budynku).

3. Sposób wykonania obróbki blacharskiej należy dostosować do wybranego rodzaju pokrycia dachowego (dachówka, blachodachówka, gont, blacha płaska itp.). Obróbkę dachu przy ścianie szczytowej należy wykonać zgodnie z wytycznymi udzielonymi przez Producenta zastosowanego pokrycia dachowego.

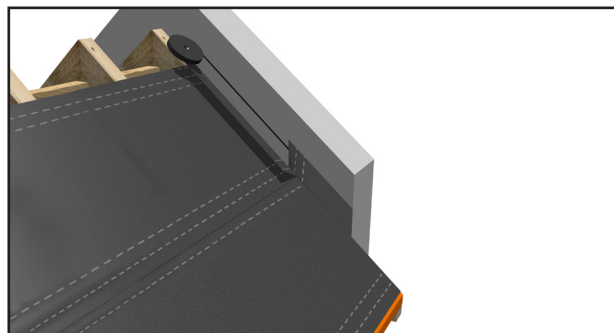
F. ŚCIANA POŻAROWA / DACH STYKAJĄCY SIĘ ZE ŚCIANĄ INNEGO BUDYNKU

1. Obróbkę przy ścianie stykającej się z połacią dachową (np. ściana pożarowa, ściana lukarny itp.) należy wykonać ze szczególną dbałością o dokładność i precyzję.



2. Membranę należy bezwzględnie wyprowadzić ku górze (pas o wysokości 10-15 cm) i przykleić do ściany np. za pomocą kleju butylowego.

3. Po ułożeniu docelowego pokrycia dachowego należy wykonać dodatkową obróbkę ściany (np. za pomocą taśm dekarских lub z wykorzystaniem blachy).



G. WYŁAZY I OKNA DACHOWE

1. Obróbkę wokół wyłazów i okien dachowych należy wykonać ze szczególną dbałością o dokładność i precyzję – zgodnie z wytycznymi Producenta danego okna / wyłazu dachowego.

2. Po nacięciu membrany (kształt litery „X”) należy ją wyprowadzić ku górze (na wysokość min. 10-15 cm) i przymocować zszywkami do łat dachowych (lub do ramy okna / wyłazu dachowego). Nadmiar membrany należy odciąć.

H. KOMIN

1. Podobnie jak w przypadku okien i wyłazów dachowych – obróbkę wokół komina należy wykonać ze szczególną dbałością o dokładność i precyzję.

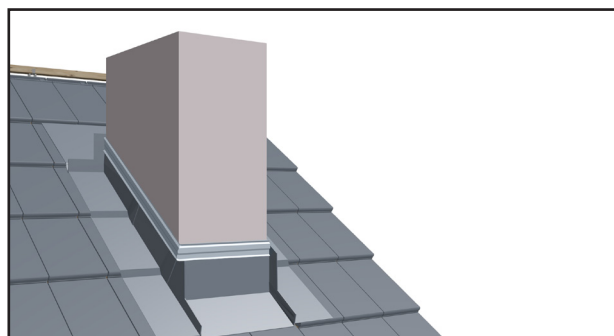
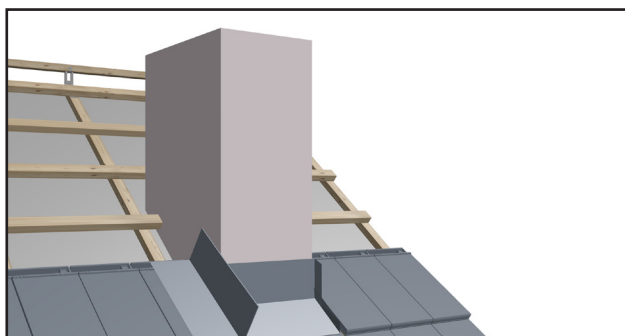
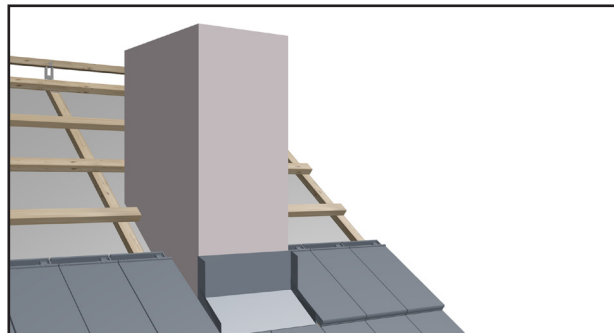
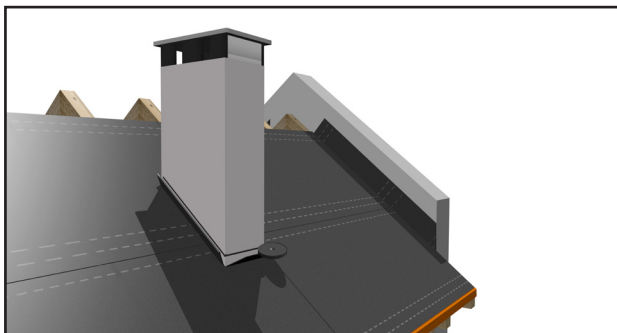
2. Membranę należy wyprowadzić ku górze (pas o wysokości 10-15 cm) i przykleić do komina np. za pomocą kleju butylowego. Bezpośrednio ponad kominem należy wykonać rynienkę odwadniającą (z blachy lub z membrany), której zadaniem jest odprowadzenie ewentualnej wody poza sąsiadujące z kominem krokwie.

3. Bezpośrednio ponad oknem / wyłazem dachowym należy wykonać rynienkę odwadniającą (z blachy lub z membrany), której zadaniem jest odprowadzenie ewentualnej wody poza sąsiadujące z oknem / wyłazem dachowym krokwie.

4. Wokół okna / wyłazu dachowego należy zamontować odpowiedni kołnierz uszczelniający (element dostarczany wraz z oknem / wyłazem dachowym).

3. Nad kominem należy wykonać deskowanie pełne – do którego mocowane będą obróbki blacharskie komina. Sposób wykonania deskowania oraz obróbki blacharskiej ponad kominem uzależniony jest od szerokości komina (w przypadku bardzo szerokich kominów zaleca się wykonanie odboju klinowego – tzw. kozubka).

4. Po ułożeniu docelowego pokrycia dachowego należy wykonać dodatkową obróbkę komina (np. za pomocą taśm do obróbki komina lub z wykorzystaniem blachy).



Instrukcja montażu membrany

I. KOMINKI WENTYLACYJNE, MASZTY ANTENOWE, PRZEJŚCIA INSTALACJI PRZEZ POŁĄC DACHOWĄ ITP.

1. W miejscach przejścia przez połąc dachową niewielkich elementów (takich jak np.: kominki wentylacyjne, anteny itp.) należy odpowiednio naciąć membranę (nacięcie w kształcie gwiazdy). Trójkątne brzegi folii należy wywinąć ku górze i szczelnie okleić taśmą uszczelniającą.

J. LUKARNA

1. Montaż membrany na lukarnie należy przeprowadzić w analogiczny sposób – jak w przypadku pozostałej części dachu (z zachowaniem zakładów membrany w koszu i szczycie dachu; z wywinieciem membrany na boczną ścianę lukarny – na wysokość 10-15 cm;

K. NAPRAWY

Uwaga – zaleca się zastosowanie systemowych taśm reperacyjnych

1. W przypadku gdy miejsce uszkodzenia membrany jest dostępne od strony poddasza (np. poddasze nieużytkowe / niewykończony) – reperację membrany można przeprowadzić od jej spodu.

WARIANT 1:

Zewnętrzną powierzchnię uszkodzonej membrany dachowej należy podkleić taśmą reperacyjną (krawędzie taśmy reperacyjnej powinny wystawać do środka pomieszczenia). Na tak przygotowane miejsce należy dodatkowo (tym razem od wewnętrznej strony pomieszczenia) nakleić taśmę reperacyjną.

WARIANT 2:

Reperacja odbywa się poprzez nałożenie od spodu na uszkodzoną membranę dodatkowego pasa folii dachowej. W dolnej części dodatkowy pas folii dachowej należy wprowadzić ponad wcześniej zamontowaną membranę dachową. Wszystkie krawędzie należy przykleić za pomocą taśmy reperacyjnej.

2. Ponad miejscami przejść przez połąc dachową niewielkich elementów (takich jak np.: kominki wentylacyjne, anteny itp.) zaleca się wykonanie rynienki odwadniającej (z blaszanej lub z membrany – w analogiczny sposób, jak w przypadku okien i wyłazłów dachowych).

3. Zaleca się zastosowanie w miejscach przejść drobnych elementów przez połąc dachową deskowania pełnego.

z przymocowaniem membrany do pasa okapowego np. za pomocą kleju butylowego lub taśmy dwustronnie klejącej itp.).

2. Kosz dachowy z obu stron lukarny należy szczelnie połączyć w jej szczycie.

2. W przypadku gdy miejsce uszkodzenia membrany nie jest dostępne od strony poddasza (np. poddasze użytkowe / urządzone) – reperację membrany można przeprowadzić od strony pokrycia dachowego. Prace należy rozpocząć od demontażu części pokrycia dachowego.

WARIANT 1 (TYLKO MAŁE USZKODZENIA):

Zewnętrzną powierzchnię uszkodzonej membrany dachowej należy podkleić taśmą reperacyjną (krawędzie taśmy reperacyjnej powinny wystawać do środka pomieszczenia). Na tak przygotowane miejsce należy dodatkowo (tym razem od wewnętrznej strony pomieszczenia) nakleić taśmę reperacyjną.

WARIANT 2 (ZALECANY):

Reperacja odbywa się poprzez nałożenie na uszkodzoną membranę dodatkowego pasa folii dachowej. Górna krawędź folii należy od góry wsunąć pod zamontowaną membranę dachową (zakład min. 15 cm). Krawędzie boczne dodatkowego pasa folii dachowej należy wyprowadzić na kontrłaty (i przymocować zszywkami do kontrłat). Od spodu folię dodatkową należy wyprowadzić na wcześniej zamontowaną membranę. Górna i dolna krawędź należy dodatkowo przykleić za pomocą taśmy reperacyjnej.